

# GUIDE DE L'UTILISATEUR



BY WORMSYSTEMS





## Table des matières

1. Une introduction au lombricompostage .....	1
2. Placer et installer son WormBag .....	2
3. Mettre en route son WormBag .....	2
4. Comment nourrir vos vers .....	5
5. Maintenir des conditions optimales.....	8
6. Récolter le lombricompost .....	9
7. Vue d'ensemble du WormBag dans le temps .....	10
8. La vie dans votre WormBag .....	12
9. Foire Aux Questions .....	13

# 1. Une introduction au lombricompostage

## Le lombricompostage, qu'est-ce que c'est?

Le lombricompostage est une technique utilisant les vers de compost pour recycler les déchets organiques. Ce processus fonctionne sans odeur et réduit les déchets jusqu'à 90% de leur volume original.

Les vers se nourrissent des microorganismes présents sur les déchets organiques (comme les champignons, bactéries, nématodes, protozoaires et autres actinomycètes): ces microbes vont interagir avec ceux présents dans le système digestif des vers pour donner à leurs excréments le statut de "lombricompost". Celui-

ci a donc une teneur élevée en microorganismes, ce qui explique son incroyable qualité et son utilisation comme engrais.

**Le lombricompostage est un moyen efficace, durable et agréable de traiter vos déchets organiques tout en réduisant le nombre de camions-poubelles sur les routes!**

## Comment fonctionne votre WormBag?

Dans la nature, les vers de compost vivent dans les 15 à 30 premiers centimètres de sol meuble et de matières organiques. Il en est de même dans votre WormBag!

Au fur et à mesure que vous ajoutez des déchets et de la litière dans le lombricomposteur, les vers migrent

vers ces nouvelles couches de nourriture et laissent derrière eux leur précieux lombricompost. C'est pourquoi le WormBag a été pensé avec un système de récolte par le bas. Profitant de la migration des vers de terre vers le haut, votre lombricompost contiendra peu ou pas de vers.



## 2. Placer et installer son WormBag

Le WormBag peut être installé dans votre maison, votre garage, votre bureau, votre salle de classe et dans une multitude d'autres endroits.

Les sous-sols et les caves sont des places de choix pour installer votre lombricomposteur car les températures et l'humidité y sont constantes.

2 Gardez à l'esprit que le lieu que vous choisissez doit avoir un sol plat et uniforme, être à l'abri du soleil, de la pluie et de variations extrêmes de températures. C'est pourquoi nous recommandons, dans la mesure du possible, d'installer le WormBag en intérieur, dans un endroit tempéré pour de meilleurs résultats.

**Note:** Une fois le WormBag actif et plein, il doit être déplacé avec précaution (minimum 2 personnes pour le porter), au risque de déformer la structure.

### INSTALLER SUR UNE SURFACE PLANE



## 3. Mettre en route son WormBag

Aménager un environnement agréable et hospitalier pour des vers demande un peu d'attention. Mais en suivant les consignes suivantes, vous créez rapidement dans votre WormBag un paradis pour vers!

### Qu'est-ce que la litière?

La litière est le milieu de vie des vers. Utiliser une litière appropriée est un élément important dans le démarrage d'un lombricomposteur. À la différence des déchets organiques qui contiennent beaucoup d'azote et qui vont être rapidement compostés, une litière doit être majoritairement composée de carbone et va être compostée lentement. Une litière





aérée prévient le développement de moisissure et empêche l'anaérobie.

Fibres de coco, tourbe, fumier de cheval vieilli, mélangés avec du papier déchiqueté ou du carton sont d'excellents exemples de litières aérées et équilibrées. Pour de meilleurs résultats, vous pouvez

ajouter plusieurs poignées de terre, de déchets organiques broyés ou de lombricompost pour diversifier votre litière. Les vers se nourrissant de microbes, la richesse du substrat aidera ceux-ci à se développer.

En théorie, on peut utiliser du compost ou d'autres substrats pour constituer la litière mais leur acidité est bien plus difficile à contrôler.

Au total, vous devriez remplir environ 1/5 du sac de litière. Il est important que les vers aient suffisamment d'espace pour vivre et se déplacer.

### **Notre recommandation : une litière à base de fibre de coco**

Une telle litière est simple à préparer : procurez-vous 3 blocs de 650 grammes de fibres de coco que vous placez dans un bac avec 15 litres d'eau. Attendez quelques

heures jusqu'à ce l'eau soit absorbée.



### **Ajouter la litière**

Pour commencer, otez la partie inférieure du WormBag en la déclinçant et en tirant vers le bas les rabats Velcro. Assurez-vous que le cordon en bas du sac soit fermé au maximum et qu'il se trouve à l'extérieur du sac.

**Note:** Même quand le cordon est fermé au maximum, il reste une petite ouverture en bas du sac.

Placez un seau sous le WormBag ou utilisez la partie inférieure comme récipient pour récupérer la litière ou tout excès éventuel d'eau qui pourrait s'écouler par la petite ouverture. Quand plus rien ne s'écoule par le bas du sac, vous pouvez rattacher la partie inférieure du WormBag.



4

Refermez la fermeture éclair en haut du sac et attendez 12 heures avant d'ajouter les vers. Cela permettra aux microorganismes de coloniser la litière avant l'arrivée des vers. Ce temps peut également être nécessaire pour stabiliser la température et l'humidité. Si vous ajoutez les vers immédiatement, cela fonctionnera également; les débuts seront simplement un peu plus lents.

## Ajouter les vers

Il est maintenant temps d'installer les vers!

### Combien de vers?

Nous recommandons de commencer avec une population de 500 à 1000 vers (0,25 à 0,5 kilos). Les vers se reproduiront rapidement jusqu'à atteindre leur population maximale: dans les meilleures conditions, votre WormBag pourra contenir jusqu'à 4000 vers!

Vous avez bien sûr la possibilité d'installer dès le début 4000 vers (2kg) dans le WormBag, ce qui vous permettra de composter plus de déchets organiques plus rapidement. Mais si vous êtes débutant, il est plus sûr de commencer par une petite population et de vous assurer que

vous arrivez à créer et contrôler les conditions idéales pour vos vers de terre. Ce n'est qu'une question de temps jusqu'à ce qu'ils atteignent leur densité maximale.

### Quel type de vers?

Les vers les plus appropriés au lombricompostage sont les vers *Eisenia Foetida* (Ver du fumier), *Eisenia Andrei* (Ver de Californie) ou *Eisenia Hortensis* (*Dendrobaena veneta*). Ils appartiennent tous à la grande famille des vers de terre et en particulier des lombricidés épigés, c'est à dire des vers qui vivent dans la litière et les déchets organiques de surface.

Prêtez attention à la description de vos vers quand vous les commandez: ils doivent être livrés avec une quantité suffisante de litière qui leur procurera un environnement qui leur est familier.



### Comment procéder?

Une fois la litière prête, vous pouvez ajouter vos vers directement avec le substrat dans lequel vous les avez reçus. Il est inutile et contreproductif de mélanger les vers à la litière: laissez-les entrer d'eux-même dans leur nouveau substrat.

Gardez le haut du WormBag complètement fermé.

Il se peut qu'au début vos vers ne sentent pas complètement à l'aise dans leur nouvel environnement et qu'ils commencent par explorer le sac sous toutes les coutures. Si après 24 heures, vous remarquez qu'une grande partie des vers n'est toujours pas entrée dans la litière, vous pouvez les y aider en ouvrant le couvercle du sac et en installant une lumière vive directement au dessus du lombricomposteur. Les vers sont photosensibles et ils entreront dans la litière.

## 4. Comment nourrir vos vers

Le plus important à retenir pour la gestion de votre lombricomposteur est qu'il s'agit de quelque chose d'infiniment plus complexe qu'une simple poubelle: c'est un véritable écosystème que vous

allez apprendre à observer et à comprendre! Les règles suivantes sont essentielles mais elles ne sont que des indications générales: restez attentif à ce qui se passe dans le lombricomposteur et votre expérience fera le reste.

## Ce que mangent les vers et ce qu'ils ne mangent pas

Théoriquement, tout déchet organique peut être lombricomposté. Toutefois, pour un lombricomposteur conçu pour l'intérieur comme le WormBag, il est très vivement recommandé de ne jamais introduire de déchets d'origine animale (viande, produits laitiers).

Plus les déchets apportés seront divers, plus votre lombricompost sera de bonne qualité. Un bon équilibre en terme de volume

consiste en environ 80% de déchets organiques (riche en azote et se dégradant rapidement) et 20% de litière (riche en carbone et se décomposant lentement comme du papier déchiqueté, du carton, des feuilles mortes etc). Les déchets restent ainsi aérés et le pH neutre.

Si vous avez un doute sur un déchet non présent dans la liste ci-dessous, posez-vous ces deux questions:

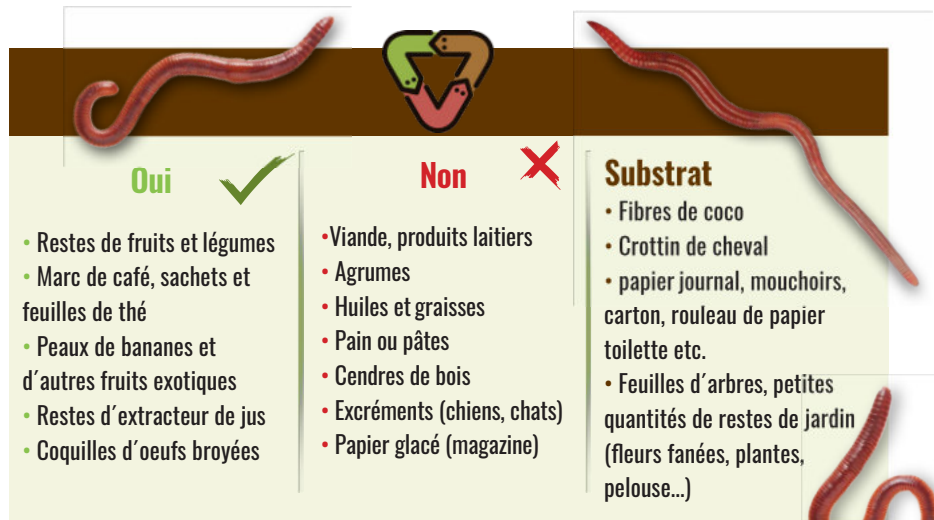
1. Est-ce que ce déchet est biodégradable? (ou se composterait-il dans la nature?)
2. Est-ce que ce déchet est d'origine végétale?

Si les deux réponses sont oui, alors il y a de grandes chances que ce déchet puisse être mis dans le lombricomposteur. Vérifiez régulièrement la réaction des vers aux déchets que vous leur donnez.

## Quelle quantité de déchets organiques à quelle fréquence?

La quantité de déchets que vous pouvez mettre dans votre WormBag dépend de deux facteurs: votre capacité à maintenir des conditions optimales pour vos vers et le nombre de vers présents dans le lombricomposteur.

**Dans des conditions optimales, vos vers consommeront entre 25 et 50% de leur propre poids par jour.**



Oui ✓	Non ✗	Substrat
<ul style="list-style-type: none"> <li>• Restes de fruits et légumes</li> <li>• Marc de café, sachets et feuilles de thé</li> <li>• Peaux de bananes et d'autres fruits exotiques</li> <li>• Restes d'extracteur de jus</li> <li>• Coquilles d'oeufs broyées</li> </ul>	<ul style="list-style-type: none"> <li>• Viande, produits laitiers</li> <li>• Agrumes</li> <li>• Huiles et graisses</li> <li>• Pain ou pâtes</li> <li>• Cendres de bois</li> <li>• Excréments (chiens, chats)</li> <li>• Papier glacé (magazine)</li> </ul>	<ul style="list-style-type: none"> <li>• Fibres de coco</li> <li>• Crottin de cheval</li> <li>• papier journal, mouchoirs, carton, rouleau de papier toilette etc.</li> <li>• Feuilles d'arbres, petites quantités de restes de jardin (fleurs fanées, plantes, pelouse...)</li> </ul>



Toutefois, il est essentiel de ne pas ajouter trop de déchets trop vite. Il est bien moins dangereux pour vos vers de n'être pas assez nourris que trop. Les déchets organiques doivent être ajoutés par couches de 2,5 à 5 cm maximum. Observez toujours à quelle vitesse les vers décomposent ce que vous leur donnez: ceci est essentiel pour prévenir des situations anaérobiques et la hausse de la température dans le WormBag.

Au début de votre utilisation du WormBag, si vous commencez avec 500 vers, vous ajouterez de petites quantités de déchets (pas plus de 400g tous les 3 jours). Si vous commencez avec 1000 vers, vous pourrez ajouter 800g tous les 3 jours. Vérifiez régulièrement à quelle vitesse les vers consomment ces déchets.

Si les vers décomposent bien ces déchets, alors vous remarquerez la structure suivante : la couche supérieure de déchets ( de 2 à 4 cm) contient peu de vers. La couche en dessous (4 à 6 cm) contient beaucoup de vers et de déchets semi-décomposés. On peut résumer ainsi: dans la couche supérieure, les microbes préparent le travail et dans la couche du dessous, les vers font le reste!

Au fur et à mesure que votre WormBag évolue et que la

population de vers grandit, vous remarquerez que vous pouvez ajouter de plus en plus de déchets de plus en plus souvent: jusqu'à 1 kg par jour!

## Conseils pour accélérer le compostage des déchets

Rappelez-vous que plus vous coupez en petits morceaux vos déchets, plus les microbes les coloniseront rapidement et plus ils seront décomposés efficacement par les vers!

Ajouter régulièrement (tous les 3-4 jours) une feuille de journal au dessus des déchets dans le lombricomposteur aura pour effet de maintenir leur humidité et d'aider les microbes à les coloniser plus rapidement (cela réduit également la probabilité de voir l'apparition de mouches).

## 5. Maintenir des conditions optimales pour le lombricompostage

Bien nourrir vos vers est le premier pas vers un lombricompostage réussi, mais ce n'est pas le seul paramètre qui entre en jeu! L'intérieur d'un bon lombricomposteur doit être sombre, humide mais pas trop, à température ambiante et le pH doit y être neutre.

### Température

Les températures idéales pour le lombricompostage se situent entre 15 et 25°C. Les températures au dessus de 35°C et en dessous de 4°C vont fortement impacter vos vers voire les tuer et ralentir

considérablement ou stopper le lombricompostage. De telles températures peuvent toutefois être tolérées pour une courte période de temps.

Si vous avez installé le WormBag dans un endroit frais mais que sa température augmente tout de même, il se peut que vous ayez trop nourri vos vers et que les déchets non décomposés s'accumulent et commencent à produire de la chaleur. Retirez cette couche de déchets et ajoutez de la litière pour aérer le substrat.

### Humidité

Le taux d'humidité doit être maintenu entre 60 et 70%. Le meilleur moyen pour mesurer l'humidité est de prendre une poignée du contenu de votre lombricomposteur dans votre main: vous devez avoir la sensation d'une

éponge humide. Si vous le pressez, vous devriez réussir à en extraire une goutte ou deux de liquide, ni plus ni moins.

Si le substrat est trop humide, ajoutez de la litière et arrêtez de nourrir vos vers pour quelques jours.

Si le substrat est trop sec, utilisez un spray et pulvérisez de l'eau à l'intérieur du sac. Ne versez pas de l'eau directement! Si vous vivez dans un climat aride, vous aurez probablement à répéter régulièrement cette opération.

**Note:** l'humidité de votre lombricomposteur dépendra beaucoup de l'endroit où il est installé.

### pH

Le pH est un chiffre entre 1 et 14 qui représente l'acidité ou la basicité

d'une substance. L'intérieur d'un lombricomposteur doit avoir un pH neutre à très légèrement acide compris entre 6 et 7.

Les pH-mètres sont assez coûteux mais vous pouvez obtenir un pH neutre sans nécessairement le mesurer: vous pouvez par exemple ajouter régulièrement du papier et du carton, ou 3 cuillères à café par mois de matière calcaire (poudre de craie, coquilles d'oeufs broyées etc.).

Si les vers sont à l'aise dans le lombricomposteur et que la décomposition des déchets avance bien, alors il y a de grandes chances que le pH y soit parfaitement approprié.

## 6. Récolter le lombricompost

Après environ 6 mois, il est temps de procéder à votre première récolte de lombricompost!

Pour commencer, détachez la partie inférieure du sac en ouvrant les clips d'attache au bas du WormBag et en tirant vers le bas les rabats Velcro. Placez un récipient peu profond sous le sac ou utilisez la partie inférieure comme récipient.



1. Détachez les clips d'attache
2. Détachez les rabats Velcros
3. Désserez le cordon
4. Récoltez le lombricompost

Desserrez progressivement le cordon qui ferme le sac. Le lombricompost va alors être accessible et vous pourrez le recueillir dans le bac.

**Note:** Le lombricompost peut être assez compact et vous pourrez avoir besoin de le "racler" ou de manipuler l'extérieur du sac pour le faire tomber.

Le lombricompost ne doit pas contenir de vers ou seulement quelques individus épars. Quand vous atteignez une couche qui contient des vers, vous pouvez arrêter de récolter.

Une fois votre récolte terminée, resserrez le cordon et assurez-vous que le sac soit bien refermé. Nettoyez la partie inférieure de tout excès d'humidité ou de lombricompost avant de la remettre en place sur le WormBag.

Si votre récolte contient beaucoup de vers: cela signifie que le lombricompost n'est pas encore prêt. Revidéz le contenu de votre récolte sur le dessus du lombricomposteur et attendez au moins un mois avant de récolter à nouveau.

Si votre récolte est particulièrement détremée, cela signifie que votre lombricomposteur est trop humide et/ou que trop de déchets y ont été ajoutés. Une option est de retirer la partie inférieure pour quelque temps, en plaçant en dessous du sac un bac qui récoltera l'excès d'eau. Cela aura pour effet d'aérer et de sécher la partie inférieure du lombricomposteur.



## 7. Vue d'ensemble du WormBag dans le temps

Un aperçu des premiers mois!

### Mise en route

Placez dans le WormBag 20 à 25 cm de la litière initiale.

Vous pouvez y ajouter une petite quantité de déchets organiques pour entamer plus rapidement le développement des microorganismes. Attendez 12 heures avant d'installer les vers.

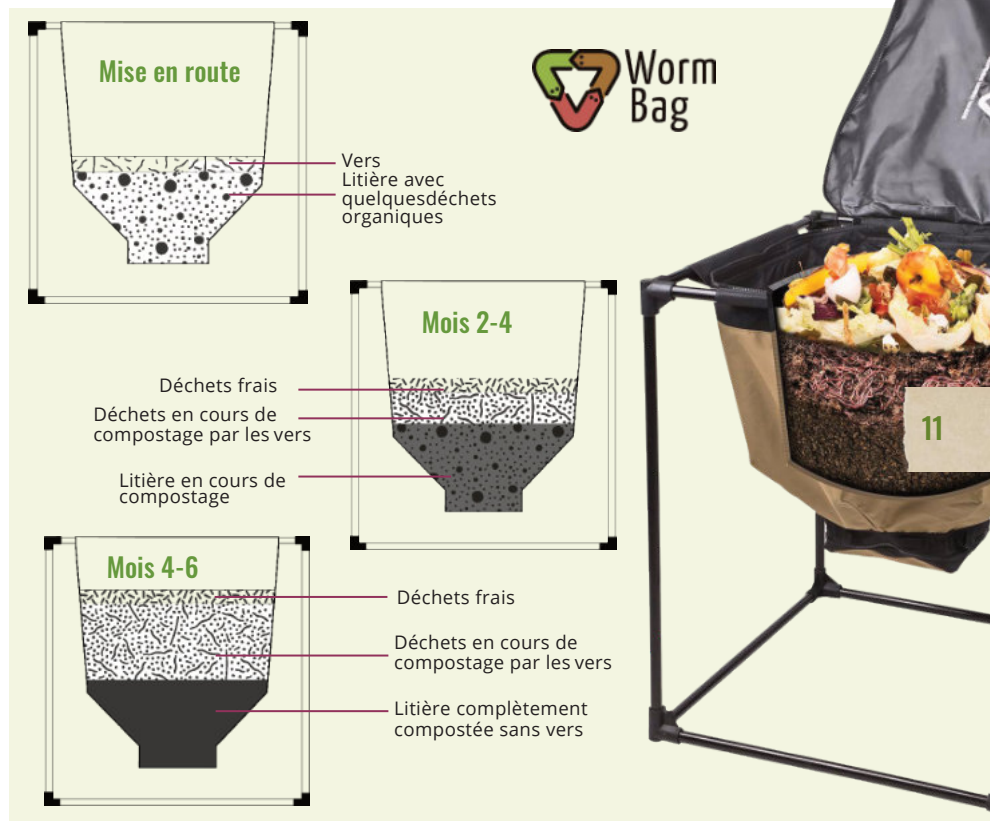
Après 3 jours, commencez à ajouter de fines couches de déchets organiques et de litière tous les 3 jours en observant à quelle vitesse les vers décomposent cette nourriture. Gardez une feuille de journal au dessus des déchets.

## Mois 2-4: La population de vers se développe

La litière initiale est maintenant en partie compostée et vos vers consomment de plus grandes quantités de nourriture plus fréquemment (tous les 3 jours ou plus). Vous devriez observer des cocons, des bébés vers et une population grandissante de vers.

## Mois 4-6: densité maximale et première récolte

Votre lombricomposteur est maintenant très lourd! Les vers ont transformé les déchets organiques et leur litière, ce qui a pour conséquence la présence d'une couche de 20 à 25 cm de lombricompost potentiellement prêt pour une récolte. Attendez la fin du 6ème mois pour récolter!



## 8. La vie dans votre WormBag

### La reproduction des vers

Dans de bonnes conditions, les vers se multiplient très rapidement à l'intérieur de votre lombricomposteur. Les vers sont hermaphrodites, ce qui signifie qu'ils possèdent à la fois les organes reproducteurs mâles et femelles. Deux vers adultes de la même espèce peuvent donc toujours se reproduire entre eux.

La reproduction des vers est un processus fascinant. Deux vers vont s'entrelacer et former un cocon qui contient jusqu'à 3 bébés vers. Un ver peut ainsi créer 3 cocons par semaines. Après 21 jours, ce sera l'éclosion! Les bébés vers ont besoin de 42 jours environ pour



atteindre la majorité sexuelle, marquée par l'apparition d'un anneau plus épais que les autres : le clitellum.

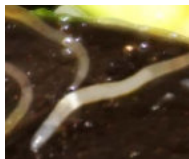
La reproduction de vers sera ralentie voire stoppée complètement si les conditions ne s'y prêtent pas. Un point important est que les vers arrêtent de se reproduire quand la population atteint sa densité maximale, soit

12 000 vers par mètre carré! Cela signifie que vous n'aurez jamais une surpopulation de vers, ils adapteront leur reproduction à l'espace dont ils disposent.

### Les autres habitants de votre WormBag

A part les vers et les microorganismes que vous vous attendez à trouver dans votre WormBag, vous allez inévitablement découvrir la présence d'autres habitants sur lesquels vous ne comptez pas forcément. Il peut s'agir d'acariens, de fourmis, de coléoptères, de mille-pattes etc. On trouve fréquemment des Enchytraeidae et des collemboles (voir photos).

Ces petits animaux sont souvent impliqués activement dans le processus de décomposition de la



Enchytraeidae



Collembola

matière organique et ils doivent généralement être considérés comme partie intégrante de l'écosystème que renferme votre lombricomposteur. Celui-ci a par ailleurs été conçu pour éviter toute évaporation.

Dans certains cas cependant, des organismes non désirés peuvent indiquer un problème:

**Fourmis:** Elles sont le signe que votre lombricomposteur est trop sec. Pulvérisez de l'eau et vérifiez l'humidité régulièrement.

**Mouches du terreau, mouches à fruit et acariens:** ils indiquent au contraire que votre

lombricomposteur est trop humide. Relisez la section "humidité" et consultez la page 15.

**Note:** Vous vous demandez comment ces animaux sont entrés dans votre WormBag? Il y a de fortes chances pour que les y ayez introduits vous-même! Leurs oeufs se trouvent tout simplement à la surface des déchets organiques.

## 9. Foire aux questions

### Est-ce que je peux utiliser le WormBag à l'extérieur?

Techniquement, oui, mais les vers ne supporteront pas des températures extrêmes et il faudra les protéger d'une exposition directe au soleil ou

aux précipitations. Il est conseillé d'utiliser le WormBag en intérieur.

### Que faire quand je pars en vacances?

Dans la plupart des cas, votre WormBag peut être laissé sans nourriture pendant plusieurs jours voire semaines. Assurez-vous que les conditions resteront stables (température, humidité). Vous pouvez nourrir plus abondamment les vers avant votre départ et ajouter plus de litière. En cas d'absence de plus de 3 semaines, il pourra être nécessaire que quelqu'un vienne vaporiser votre lombricomposteur.

### De l'eau s'écoule de mon WormBag, que se passe-t-il?

Votre lombricomposteur a été trop arrosé ou trop nourri. Dans

de bonnes conditions, un lombricomposteur ne devrait pas perdre de liquide (appelé percolat). Ajoutez de la litière et du papier déchiré (voir la section "humidité").

## Pourquoi le WormBag n'a-t-il pas de bac pour le thé de compost comme d'autres lombricomposteurs?

Le WormBag a été conçu pour que l'excès d'humidité s'évapore au travers des parois du sac. Votre lombricomposteur respire! Cependant il est important de contrôler régulièrement l'humidité (voir la section "humidité").

## Combien de lombricompost peut produire votre WormBag?

La réponse dépend de tellement de variables qu'il est presque



impossible de donner un chiffre exact. Toutefois, voici quelques règles pour calculer une estimation. Les vers mangent chaque jour entre 25 et 50% de leur poids. Quand il atteint sa densité maximale, votre WormBag contient environ 4000 vers (2kg).

Cela signifie que la population totale de vers mange entre 0,5 et 1 kg par jour dont environ 10 à 20% sera rejeté sous forme de lombricompost, soit 50 à 200 gr.

Par exemple, une famille de 3 personnes produisant 500

grammes de déchets organiques par jour pendant 6 mois pourra récolter entre 9 et 18 kilos de lombricompost.

## Est-ce que tout le contenu du sac ne va pas tomber quand je vais récolter?

A cause du poids présent dans le lombricomposteur, le lombricompost se trouve très compacté contre le fond du sac et crée ainsi un plancher assez solide qui ne va pas couler comme de l'eau ou du sable fin quand vous ouvrirez la partie inférieure pour récolter. Vous aurez même probablement besoin de "gratter" un peu pour faire tomber les couches inférieures de lombricompost.

## Comment utiliser son lombricompost?

C'est à vous de décider! La plupart des gens utilisent le lombricompost comme amendement (mélangé à hauteur de 10% avec du terreau) ou bien il est ajouté directement au pieds de plantes d'appartement ou de jardin comme engrais (il suffit de l'enterrer superficiellement).

Une autre possibilité est de créer du percolat (ou "thé de compost) en laissant infuser le lombricompost. Remplissez un sachet de thé de lombricompost et laissez-le tremper dans 100 fois son volume d'eau. Vous pouvez ensuite arroser vos plantes avec ou vaporiser leur feuillage. Ceci est un moyen économique d'utiliser votre lombricompost!

## Au secours, il y a des mouches dans mon lombricomposteur!

Si vous constatez une surpopulation de mouches dans votre lombricomposteur, il peut s'agir de drosophiles (mouches à fruits) ou de sciarides (mouche du terreau).

Les mouches à fruits sont brunâtres avec des yeux rouges. Elles pondent leurs oeufs directement sur la peau des fruits.

Les mouches du terreau sont plus petites, noires et leurs larves sont très résistantes.

Ces mouches sont souvent le signe



Mouche à fruits  
(0,5-1,5 mm)



Mouche du terreau (env. 1mm)

que vous avez trop nourri vos vers. Les microbes n'ont pas eu le temps de coloniser les déchets et les mouches ont commencé à se développer. Il y a beaucoup de façons de les traiter:

- Utilisez un aspirateur pour éliminer une grande part de la population adulte.
- Retirez la dernière couche de déchets organiques et enterrez-la sous la litière ou rajoutez une couche épaisse de litière sur le dessus ainsi qu'une feuille de journal.
- Créez un piège à mouches en versant un peu de vinaigre de cidre dans une coupelle avec une goutte de produit vaisselle que vous placez dans le WormBag, bien à plat sur la surface.
- Arrêtez de fournir des déchets pendant quelques jours

et observez les résultats.

Recommencez à nourrir vos vers avec précaution jusqu'à être sûr que le problème est résolu.

- Si les mouches sont toujours présentes, pulvérisez de l'huile de margousier deux fois par jour pendant deux semaines. Cet insecticide naturel est très efficace et n'affectera pas vos vers. Cependant, nous recommandons son utilisation en dernier recours.
- Pour prévenir les récurrences, coupez en petits morceaux vos déchets pour qu'ils soient rapidement dégradés.
- Ne jetez pas d'un seul coup une grande quantité de fruits, particulièrement en été, ou bien congélez-les brièvement avant (cela détruira les oeufs de mouches).

- Enfin, sachez qu'il est toujours possible de ne pas nourrir les vers pendant plusieurs jours. Ceux-ci ne mourront certainement pas de faim mais les mouches si!

## Pourquoi mes vers sont-ils morts ou pourquoi mon WormBag sent-il mauvais?

Un lombricomposteur en bon état ne doit pas sentir mauvais. Si votre WormBag a une mauvaise odeur, demandez-vous si vous avez ajouté des déchets inappropriés (viande, produits laitiers...) ou une trop grande quantité de déchets. Quoi qu'il en soit, retirez tout déchet qui semble responsable de mauvaises odeurs et ajoutez de la litière.

Si vos vers sont morts mais que votre lombricomposteur ne sent pas mauvais, votre WormBag est très probablement trop sec.

Si vos vers sont morts et/ou votre lombricomposteur sent mauvais, il est probablement trop humide. L'humidité et l'excès de déchets ont créé un environnement toxique.

## Est-ce que je peux utiliser le Urban Worm pour débiter une exploitation commerciale?

Théoriquement, oui, mais le WormBag a plus été pensé pour un usage privé et domestique.

Vous pouvez cependant utiliser plusieurs WormBag pour créer une série de différents types de lombricompost. Mais pour une opération de moyenne à grande échelle, vous devriez considérer d'autres systèmes industriels de récolte en continu comme ceux que nous proposons chez Wormsystems ([www.wormsystems.com](http://www.wormsystems.com)).

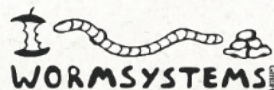
## Êtes-vous satisfait?

Nous vous serons très reconnaissants de laisser un commentaire là où vous avez acquéri votre WormBag!

Ecrivez-nous à :

[info@WormBag.com](mailto:info@WormBag.com)

Vos commentaires, même négatifs, seront attentivement considérés. Nous réfléchirons au meilleur moyen de vous apporter satisfaction.

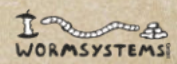



Design et Conception:  
Urban Worm Company - USA  
Importation et Revendeur  
Europe : Wormsystems - AT





[www.WormBag.com](http://www.WormBag.com)



WormBag by Wormsystems GmbH  [www.WormBag.com](http://www.WormBag.com)  
Harter Straße 13a - 4770 Andorf - Autriche